

BeoPort

Guía

Reconocimiento y responsabilidad

Los nombres de los productos que se mencionan en esta Guía pueden ser marcas comerciales o marcas comerciales registradas de otras empresas.

- La tecnología de reconocimiento de música y los datos relacionados con la misma pertenecen a Gracenote® y al servicio de reconocimiento de música CDDB® de Gracenote. Gracenote marca la pauta en la industria de la tecnología de reconocimiento de música y otros contenidos relacionados. Para más información visite www.gracenote.com.
- Datos relacionados con la música de Gracenote y Gracenote CDDB Client Software © 2003, todos los derechos reservados. Este producto y servicio pueden corresponder a una o más de las siguientes patentes de EEUU: #5.987.525; #6.061.680; #6.154.773; #6.161.132; #6.230.207; #6.230.192; #6.240.459; #6.330.593 y otras patentes concedidas, emitidas o pendientes. Los servicios podrán prestarse y/o los dispositivos fabricarse bajo licencia de Open Globe, Inc. para la patente en EEUU #6.304.523.
- El servicio CDDB de Gracenote utiliza un único identificador para rastrear las consultas con fines estadísticos. El propósito de un identificador numérico asignado aleatoriamente es permitir que el servicio CDDB de Gracenote pueda contar las consultas sin llegar a saber nada sobre su identidad. Para más información, visite la página Web donde encontrará la Política de privacidad para el servicio CDDB de Gracenote.



Gracenote, CDDB, el logotipo de Gracenote y el logotipo de CDDB son marcas registradas de Gracenote. El logotipo "Powered by Gracenote" es una marca registrada de Gracenote.

Partes basadas en las Tecnologías Windows Media de Microsoft. Copyright® 2000 Microsoft Corporation. Reservados todos los derechos. Microsoft, Windows Media y el logotipo de Windows son marcas comerciales registradas de Microsoft Corporation en los Estados Unidos y/o en otros países. Sistema operativo Micro OS (nº de patente #5,787,445)

Tenga en cuenta que, bajo ninguna circunstancia, Bang & Olufsen será responsable de los daños indirectos, incidentales o consecuentes, resultantes del uso o incapacidad de uso del software.

Para su seguridad

- No instale BeoPort con las conexiones por cable dobladas hacia abajo. Mantenga la caja BeoPort alejada del agua y no coloque ningún objeto sobre ella. El cable de alimentación permite la separación (desconexión) de la tensión de red. El enchufe tiene que estar cerca del dispositivo y ser fácilmente accesible.
- No coloque su BeoPort bajo la luz solar o artificial directa (p. ej. bajo focos halógenos). BeoPort está diseñado sólo para su uso en interiores, en entornos domésticos secos con una temperatura entre 10 y 40° C (50–105° F).
- No intente abrir la caja BeoPort. Ese tipo de tareas debe realizarlas personal técnico cualificado.

PRECAUCIÓN: Para evitar descargas eléctricas no utilice el enchufe polarizado con un prolongador, acoplador u otra toma de corriente, salvo que las patillas se puedan introducir completamente para evitar la exposición de las mismas.



Esta Guía le ofrece una descripción general de la instalación, de aspectos básicos de la configuración y principios del uso cotidiano. Le recomendamos que siga la secuencia que se indica en el capítulo *Antes de empezar...* en la página 5.

Además de esta Guía BeoPort contiene una Guía en pantalla a la que podrá acceder después de instalar BeoPort.

Antes de empezar..., 5

Siga esta secuencia de instrucciones para garantizar una instalación correcta y un acceso rápido a BeoPort. Este capítulo también incluye una lista de los requisitos del sistema.

Configuración de BeoPort, 6–7

Se explica cómo puede configurar su BeoPort, para qué sirve definir cada *Opción* y cómo conectar los cables.

Instalación de BeoPort, 8–9

Elija entre una instalación con o sin una tarjeta sintonizadora de televisión. También se explica cómo reparar o actualizar la instalación de BeoPort.

Configuración de BeoPort, 10–11

Se explica cómo establecer los parámetros de configuración que necesite. Este capítulo describe algunos parámetros básicos y explica el registro de BeoPort.

Uso habitual, 12

Inicio.

Antes de que pueda reproducir N.MUSIC..., 13

Se explica cómo buscar pistas de música ya almacenadas en el ordenador.

Índice alfabético, 14

Para garantizar una instalación con éxito de BeoPort siga exactamente la secuencia de instrucciones que se indica en esta página.

- 1 Asegúrese de que su configuración cumple los requisitos del sistema
- 2 Configuración de BeoPort (pág. 6)
- 3 Conexión de BeoPort (pág. 7)
- 4 Instalación de BeoPort, incluida la tarjeta sintonizadora de televisión y el controlador (págs. 8 y 9)
- 5 Configuración de BeoPort (pág. 10)
- 6 Registro (pág. 11)

Requisitos de BeoPort

Para poder instalar la aplicación BeoPort su ordenador debe cumplir los requisitos siguientes:

Requisitos de hardware

- Ordenador Pentium (233 MHz o superior) con 50 MB de espacio disponible en el disco duro
- 64 MB RAM mínimo
- Monitor Super VGA con una resolución mínima de 800 x 600 píxeles y color de alta densidad (16 bits)
- Un conector USB disponible

Requisitos del sistema operativo

- Windows 2000 o XP
- DirectX 8.0a o superior
- Media Player 9.0 o superior

Requisitos del navegador

- Versión 4.01 o superior de Internet Explorer

Requisitos de configuración del navegador

Seleccione las preferencias siguientes en la Asistencia del Explorer:

- Descargar controles ActiveX firmados
- Ejecutar controles ActiveX
- Activar la secuencia de comandos de los controles ActiveX marcados como seguros
- Utilizar la secuencia de comandos activa

Tarjeta sintonizadora de televisión

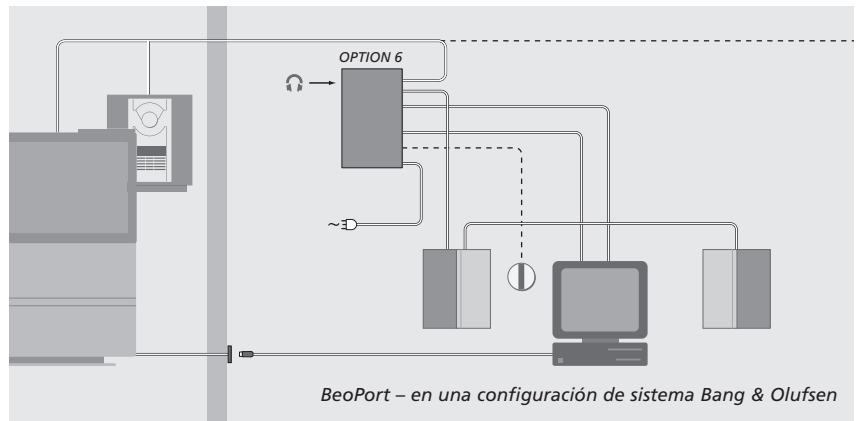
Si dispone de una tarjeta sintonizadora de televisión, asegúrese de que es compatible con BeoPort. Para actualizar continuamente las tarjetas sintonizadoras de TV compatibles, consulte www.beoplayer.com. Tenga en cuenta que algunas tarjetas sintonizadoras de TV pueden necesitar que su PC cumpla con otros requisitos de hardware distintos de los que se citan más arriba. Para más detalles consulte la documentación de la tarjeta.

Configuración de BeoPort

BeoPort puede configurarse de varias formas con otros productos de Bang & Olufsen. El ejemplo de esta página muestra una de las muchas posibilidades de configuración así como las conexiones que necesita realizar.

Tenga en cuenta que el uso de las fuentes de vídeo está limitado en algunos países. Si desea más información consulte a su distribuidor de Bang & Olufsen.

En la página siguiente se detalla la conexión de BeoPort. Todas las conexiones, *excepto la conexión USB*, deben realizarse antes de instalar el software de BeoPort.



Ajuste del número de opción

Para que una configuración pueda funcionar la caja BeoPort y cualquier otro producto de enlace incluido en la configuración deben “conocer” en qué tipo de entorno están ubicados. Para que esto ocurra, seleccione un número de *Option* para cada producto de su configuración. Seleccione el número de *Option* de BeoPort en el menú *Configuration* después de finalizar el proceso de instalación. Consulte la sección *Configuración* (pág. 11).

Para saber más sobre el ajuste del número de “Option” de los productos de enlace consulte la documentación de estos equipos.

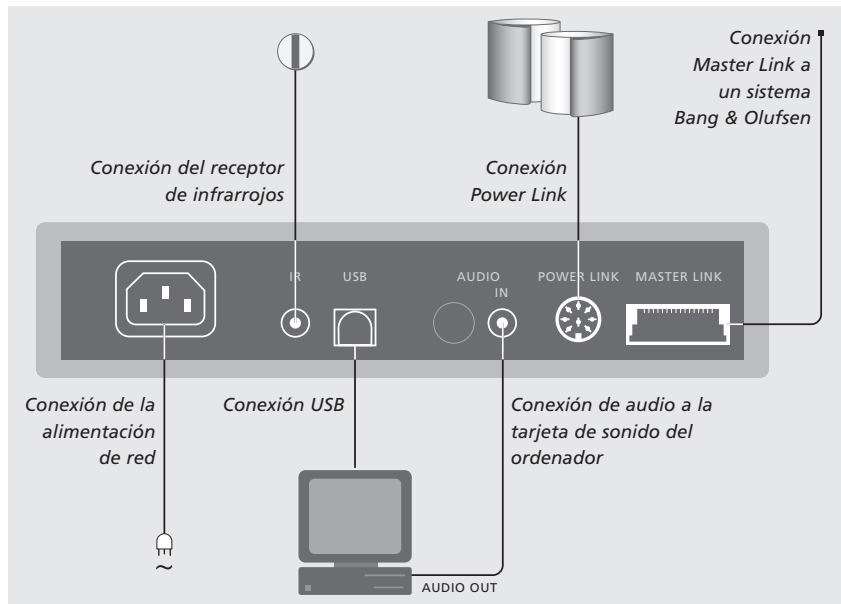
BeoPort – en una configuración de sistema Bang & Olufsen

La configuración anterior muestra un ejemplo típico de configuración de sistema. En este ejemplo la caja BeoPort tiene que configurarse en el número de *Option* 6 (valor predeterminado). Puede escuchar las fuentes de la habitación principal o periférica en su ordenador ubicado en otra habitación. Si lo desea puede distribuir las señales de audio hacia otras habitaciones periféricas de la casa o hacia la habitación principal. *Con un receptor de infrarrojos conectado puede manejar su sistema con el terminal a distancia Beo4. Para poder controlar todos sus equipos a distancia a través de BeoPort el ordenador tiene que estar encendido.*

Opciones adicionales de la caja BeoPort

Además del número de *Option* 6 se pueden seleccionar los números de *Option* 0, 2 y 4. El número de *Option* 0 se utiliza en una configuración donde se desea desactivar el receptor de infrarrojos. La *Option* 2 se utiliza en una configuración donde se desea utilizar el ordenador como un producto de la habitación principal. La *Option* 4 se utiliza en una configuración con productos de habitación periférica situados en la misma habitación que el sistema principal. El uso de estas Opciones está limitado pero puede consultar a su distribuidor para solicitar más información acerca de la selección del número de *Option*.

La caja BeoPort deberá fijarse a la pared o a la parte posterior del mueble donde esté ubicado el ordenador.



Conexión Master Link

Una conexión Master Link le permite distribuir señales entre el ordenador y los productos Bang & Olufsen por todo su hogar.

Conexión Power Link

El conector Power Link se utiliza para conectar altavoces Power Link a su configuración BeoPort.

Conexión de audio

La conexión de audio entre la caja BeoPort y la tarjeta de sonido del ordenador permite la transmisión de sonido analógico desde el ordenador a sus productos conectados.

Conexión USB

Conecte la caja BeoPort al ordenador con el cable USB adjunto.

¡IMPORTANTE! No haga la conexión USB hasta que no se le indique específicamente en la pantalla. No tiene que apagar el ordenador para conectar este cable.

Conexión del receptor de infrarrojos

El conector IR se utiliza para conectar un receptor de infrarrojos opcional al ordenador, que le permite manejar directamente sus diversas fuentes con el terminal a distancia Beo4.

Conexión de la alimentación de red

Conecte sus productos adjuntos, altavoces, ordenador y la caja BeoPort a la red eléctrica. Por razones de seguridad conecte siempre la caja BeoPort (y todos los equipos del ordenador) a un enchufe con toma de tierra.

Instalación de BeoPort

Una vez que ha introducido el CD-Rom de BeoPort en la unidad de CD-Rom aparece el menú de instalación de BeoPort en la pantalla.

Seleccione *Instalar BeoPort* para iniciar el proceso de instalación. Durante este proceso se le indicará que decida si desea realizar una instalación *con* tarjeta sintonizadora de televisión o *sin* ella.

Elija cualquiera de las dos opciones; la primera si ya tiene instalada y funcionando una tarjeta sintonizadora de televisión compatible y la segunda si no quiere ver la televisión en la pantalla del ordenador. Siempre puede instalar más tarde la tarjeta sintonizadora de televisión.

El menú de instalación también incluye información acerca de los requisitos del sistema y de las tarjetas sintonizadoras de televisión compatibles.

El proceso de instalación

- > Seleccione *Instalación de BeoPort* en el menú.
- > Siga cuidadosamente las instrucciones de la pantalla.
- > Cuando se le indique que instale la tarjeta sintonizadora de televisión móntela según las instrucciones que se suministran con la tarjeta.
- > Conecte la tarjeta sintonizadora con la tarjeta de sonido mediante el cable suministrado con la primera de ellas.

Al final del proceso de instalación de BeoPort se le indicará que conecte el cable USB desde la caja BeoPort al conector USB del ordenador.

- > **¡Haga la conexión USB cuando se le indique, no antes!**

Una vez instalado el software se iniciará automáticamente el programa BeoPort Configuration.

◀ *Puede que tenga que retirar la tarjeta gráfica instalada, en cuyo caso la tarjeta sintonizadora de televisión funcionará como tarjeta sintonizadora y gráfica.*

◀ *Al hacerlo se iniciará la instalación del controlador USB de BeoPort.*

◀ *Si dispone de una instalación anterior de BeoPlayer, BeoLink PC Office o BeoLink PC 2 este software la borrará automáticamente para evitar conflictos.*

¡NOTA! Si el menú de instalación no aparece automáticamente al introducir el CD-Rom seleccione *Run* (Ejecutar) desde el menú de Inicio y escriba *X:\nInstallGuide.exe* en la línea de comandos, sustituyendo la *X* por la letra de la unidad de CD-Rom.

Reparación o actualización de su instalación BeoPort

Si por ejemplo ha borrado algún archivo y ha perdido elementos de su aplicación BeoPort puede usar el programa de instalación para reparar o actualizar su instalación.

- > Seleccione *Run* (Ejecutar) desde el menú de Inicio y escriba *X:\installguide.exe* en la línea de comandos, sustituyendo la *X* por la letra de la unidad de CD-Rom.
- > En el menú de Instalación seleccione *Reparar/Actualizar su instalación*.
Si el programa registra que ya tiene instalado BeoPort en el ordenador accederá al programa de mantenimiento BeoPort Maintenance.
- > Seleccione si desea reparar, actualizar o eliminar la instalación actual.
- > Haga clic en **Next** para continuar.
- > Siga las instrucciones de la pantalla para realizar la tarea seleccionada.

Configuración de BeoPort

Realice sus configuraciones y ajustes de BeoPort en el menú *Configuration**.

Este capítulo describe qué tiene que hacer para poder ver la televisión en el ordenador (PC TV) y establecer el número de *Option* adecuado.

Además, el menú *Configuration* contiene una gran variedad de opciones que quizás necesite considerar dependiendo de su configuración específica. Por tanto le animamos a que haga clic en las distintas opciones del menú y a que consulte las instrucciones de la *Guía en pantalla* para obtener más información.

Una vez que ha configurado inicialmente BeoPort se le indicará que lo registre, como se describe en la página siguiente.

Sintonización automática

Antes de sintonizar automáticamente canales de televisión en la tarjeta sintonizadora asegúrese de que la opción "Video System" muestra el sistema de emisión correcto, de que ha indicado si su conexión se realiza a través de cable o antena y de que aparece el país correcto.

Recuerde que para recibir una transmisión la antena o el cable deben estar conectados directamente al ordenador.

Desde el menú "BeoPort Configuration"...

- > Haga clic en la ficha **Tune** para poder sintonizar y definir las distintas presintonías.
- > Haga clic en **AutoTune** para iniciar la sintonización automática de canales de televisión.

Durante la secuencia de sintonización se muestran en la pantalla los canales localizados. Puede detener en cualquier momento la sintonización y se guardarán los canales que ya se han encontrado.

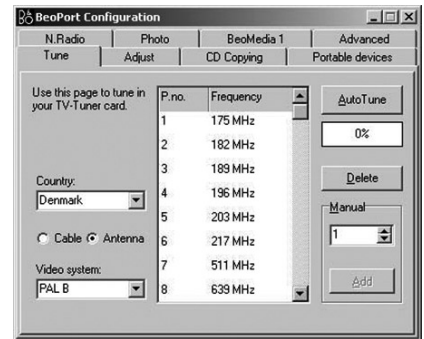
Sintonización manual

Si desea sintonizar manualmente un canal, tal vez porque no se haya encontrado durante la sintonización automática, acceda a la sección *Manual* del menú *Tune*.

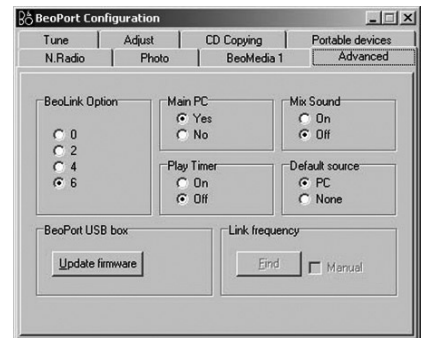
- > En la sección *Manual* use las flechas pequeñas para hacer clic en los distintos canales.
- > Cuando haya encontrado el canal que desea añadir haga clic en **Add**.

En las tarjetas sintonizadoras los canales de televisión que usted sintoniza se registran como canales y números de programa. Tenga en cuenta que no todas las tarjetas sintonizadoras de televisión cumplen la numeración estándar de los canales de televisión.

*¡NOTA! Cuando instale BeoPort aparecerá automáticamente el menú *BeoPort Configuration*. Para acceder en otro momento a este menú seleccione CONFIG bajo SETUP en la barra de control. Para acceder a la *Guía en pantalla* seleccione GUIDE en la barra de control.



La ficha "Tune" del menú Configuration.



La ficha "Advanced" del menú Configuration.

Ajuste de opciones

Es importante que BeoPort se ajuste en la *Opción* correcta que corresponda a su configuración.

Para establecer un número de Opción...

- > Seleccione **CONFIG** para acceder al menú.
- > Seleccione la ficha **Advanced** para abrir el ajuste de Opciones.
- > Seleccione el número de Opción adecuado de la lista; **0, 2, 4 o 6**.

Consulte la página 6 para obtener más información sobre el ajuste de opciones.

Registro de BeoPort

Después de configurar inicialmente BeoPort se le indicará que lo registre, si está conectado a Internet en ese momento. Aunque puede usar BeoPort sin registrarlo, el registro es necesario para poder disfrutar del servicio suministrado por CDDB*. Obviamente **Bang & Olufsen** gestionará la información de registro con la máxima confidencialidad.

Si no se ha registrado...

- Aparecerá automáticamente en la pantalla un formulario de registro.
- > Haga clic en **New User** y rellene el formulario.

Si ya se ha registrado...

- > Escriba su nombre de usuario y su dirección de correo electrónico.

Para poder recibir la información de CDDB su ordenador debe estar conectado a Internet y estar en línea. Si no tiene acceso a Internet no se le indicará que se registre hasta que disponga de dicha conexión.

**CDDB es un servicio de almacenamiento y distribución de información musical de Grace-Note, Int. La información que puede recibir desde la base de datos de CDDB es la información de la "ficha" que suele acompañar a las pistas N.MUSIC, como el nombre del artista y el título del álbum. Hay que tener en cuenta que el servicio funcionará correctamente sólo si está conectado a Internet cuando utiliza BeoPort.*

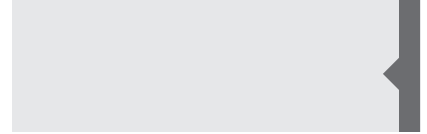
Uso habitual

Una vez instalado BeoPort active la barra de control – su navegador para todas las funciones de BeoPort.



Inicio

Haga clic en el icono de acceso directo B&O de la bandeja del sistema para iniciar BeoPort. Mueva el cursor del ratón a la derecha del todo y haga clic en la ficha triangular (que se muestra a la derecha) para abrir la barra de control.



< PC TV >

Haga clic para encender una fuente como PC TV. Si la fuente aparece entre < >, como se muestra a la izquierda, haga clic en < o > para que aparezcan las funciones adicionales.

PC TV

Pantalla de estado – indica la fuente o canal, la emisora o el número de la pista actual.



Haga clic en ▲ o ▼ para avanzar o retroceder por los canales de televisión, las pistas de un CD, etc. Haga clic en ◀ o ▶ para retroceder o avanzar en un CD o una cinta; o para pasar de un CD a otro.



Los botones de colores controlan las funciones específicas para la fuente elegida.

GO

Haga clic para reanudar la reproducción de una fuente en pausa.

STOP

Haga clic para hacer una pausa en la reproducción de una fuente.



< MUTE >



Haga clic para subir o bajar el volumen – haga clic en MUTE entre ▲ y ▼ para silenciar el sonido y haga clic en un botón de volumen para restablecerlo. Haga clic en < o > para que aparezca MUTE HP y haga clic en este botón para silenciar sus auriculares.

SETUP

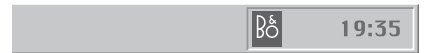
Haga clic para ver las opciones individuales en función de la fuente elegida.

GUIDE

Haga clic para acceder a la Guía en pantalla.



Cambie al modo standby – haga clic y mantenga pulsado • durante 2 segundos para apagar todas las fuentes. Haga clic dos veces en • para cerrar la aplicación y la barra de control de BeoPort.



Accesos directos

Una vez que se ha instalado la aplicación BeoPort se insertará automáticamente el icono B&O en la bandeja del sistema.

Si cierra la aplicación, inicie BeoPort desde el directorio BeoPort del menú de Inicio o use el icono de acceso directo B&O de su bandeja del sistema.

¡NOTA! La presentación de la barra de control cambiará cuando active sus fuentes, mostrando las opciones disponibles para la fuente activa. Para más información consulte la Guía en pantalla.

N.MUSIC es el término utilizado por Bang & Olufsen para designar a la música almacenada en un ordenador, por ejemplo la música de Internet o de CDs de audio.

Este capítulo describe qué tiene que hacer para poder reproducir N.MUSIC.

Una vez que haya ejecutado una exploración como se muestra en esta página consulte *“Uso habitual”* para obtener más información y la Guía en pantalla para recibir instrucciones más detalladas.

Exploración de pistas en su PC

Cuando seleccione la fuente N.MUSIC por primera vez se le indicará que busque en el ordenador pistas reproducibles*. Deberá realizar la exploración la primera vez que desee reproducir pistas N.MUSIC, así como cuando utilice por primera vez una unidad particular para almacenar pistas.

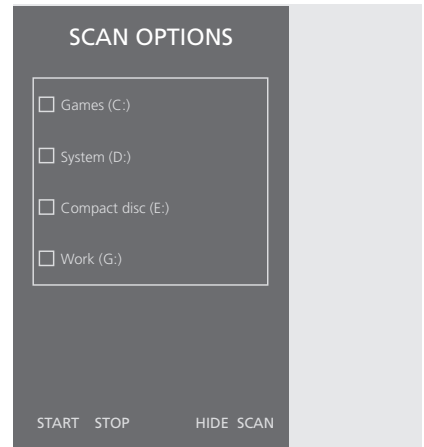
El menú SCAN OPTIONS aparecerá en la pantalla...

- > Desplace el cursor a la casilla de entrada de una unidad relevante.
- > Haga clic una vez para establecer una marca de verificación en la unidad y dos veces para quitarla.
- > Haga clic en **START** para comenzar la exploración. Debajo de la casilla de selección de la unidad se muestra en rojo el progreso de la exploración.
- > Haga clic en **STOP** para cancelar la exploración en curso.
- > Haga clic en **HIDE SCAN** para ocultar el menú SCAN OPTIONS. Las exploraciones en curso continuarán hasta se hayan completado.

Cuando se haya completado la exploración...

- > Haga clic en **N.MUSIC** en la barra de control para empezar la reproducción de la primera pista.

Si las pistas existentes incluyen información sobre la “etiqueta”, como los nombres de los artistas, pistas y álbumes, o los géneros, durante la exploración se guardará esta información.



*NOTA: Una vez que haya accedido a N.MUSIC por primera vez la función ejecutará una actualización oculta de su música disponible en las unidades en las que haya guardado inicialmente las pistas cada vez que accede a N.MUSIC. Por tanto sólo necesitará explorar de nuevo su disco duro si elige almacenar la música en otra unidad.

Índice alfabético

Ajuste del sonido

Mute (Silencio), *12*
Silenciar los auriculares, *12*

Barra de control

Localización del menú Configuration, *10*
Uso habitual, *12*

CDDB

Registro e información CDDB, *11*

Conexiones

Conexión Master Link, Power Link, Audio, USB, Receptor de infrarrojos y alimentación de red, *7*

Configuración

Acceso al menú Configuration, *10*
Ajuste de opciones, *6 y 11*
Configuración de BeoPort en un sistema Bang & Olufsen, *6*
Configuración de opciones, *6*
El botón Setup en la barra de control, *12*
Sintonización automática de la tarjeta sintonizadora de televisión, *10*
Sintonización manual de la tarjeta sintonizadora de televisión, *10*
Ubicación de la caja BeoPort, *7*

Controlador

Instalación del controlador, *8*

Exploración

Exploración de pistas en su PC, *13*

Guía en pantalla

Acceso a la Guía desde la barra de control, *12*

Instalación

Instalación, *8*
Instalación de la tarjeta sintonizadora de televisión, *8*
Instalación del controlador, *8*
Reparación o actualización de la instalación, *9*

N.MUSIC

Exploración de pistas en su PC, *13*
¿Qué es N.MUSIC?, *13*

Opciones

¿Qué es el ajuste de opciones?, *6*

Registro

Registro de BeoPort, *11*

Requisitos

Requisitos de hardware, sistema operativo, navegador y tarjeta sintonizadora de televisión, *5*

Tarjeta sintonizadora de televisión

Configuración de la tarjeta sintonizadora de televisión, *10*
Requisitos de la tarjeta sintonizadora, *5*

Terminal a distancia Beo4

Receptor de infrarrojos en una configuración de sistema, *6*

USB

Conexión USB, *7*
Cuándo hacer la conexión USB, *8*

Residuos de equipos electricos y electronicos (WEEE) – Proteccion medioambiental

El Parlamento Europeo y el Consejo de la Union Europea han publicado la Directiva sobre residuos de equipos electricos y electronicos (WEEE). El objetivo de la Directiva es la prevencion de residuos de equipos electricos y electronicos asi como promover la reutilizacion y el reciclaje y otras formas de recuperacion de tales residuos. Como tal, la Directiva afecta a fabricantes, distribuidores y consumidores.

La directiva WEEE requiere que tanto los fabricantes como los consumidores finales se deshagan de los residuos de equipos electricos y electronicos de un modo seguro desde el punto de vista medioambiental, y que los residuos se reutilicen o recuperen en forma de materiales o de energia.

Las piezas y equipos electricos y electronicos no se deben tratar como residuos domésticos comunes; todas las piezas y equipos electricos y electronicos deben recogerse y tratarse por separado.

Los productos y equipos que deban recogerse para su reutilizacion, reciclaje y otras formas de recuperacion llevan una marca con el pictograma que se muestra.



Al deshacerse de equipos electricos y electronicos utilizando los sistemas disponibles en su pais, usted protege el medio ambiente, la salud humana y contribuye a una utilizacion prudente y racional de los recursos naturales. La recogida de equipos y residuos electricos y electronicos evita la contaminacion potencial de la naturaleza con sustancias peligrosas que pueden estar presentes en los productos y equipos de este tipo.

Su distribuidor de Bang & Olufsen le ayudara y aconsejara sobre los pasos a seguir en su pais.



Este producto cumple las normas establecidas en las directivas 89/336 y 73/23 de la UE.

¡Las especificaciones técnicas, características y utilización del producto están sujetas a cambios sin previo aviso!

